

기술창업
자금조달
투자실무

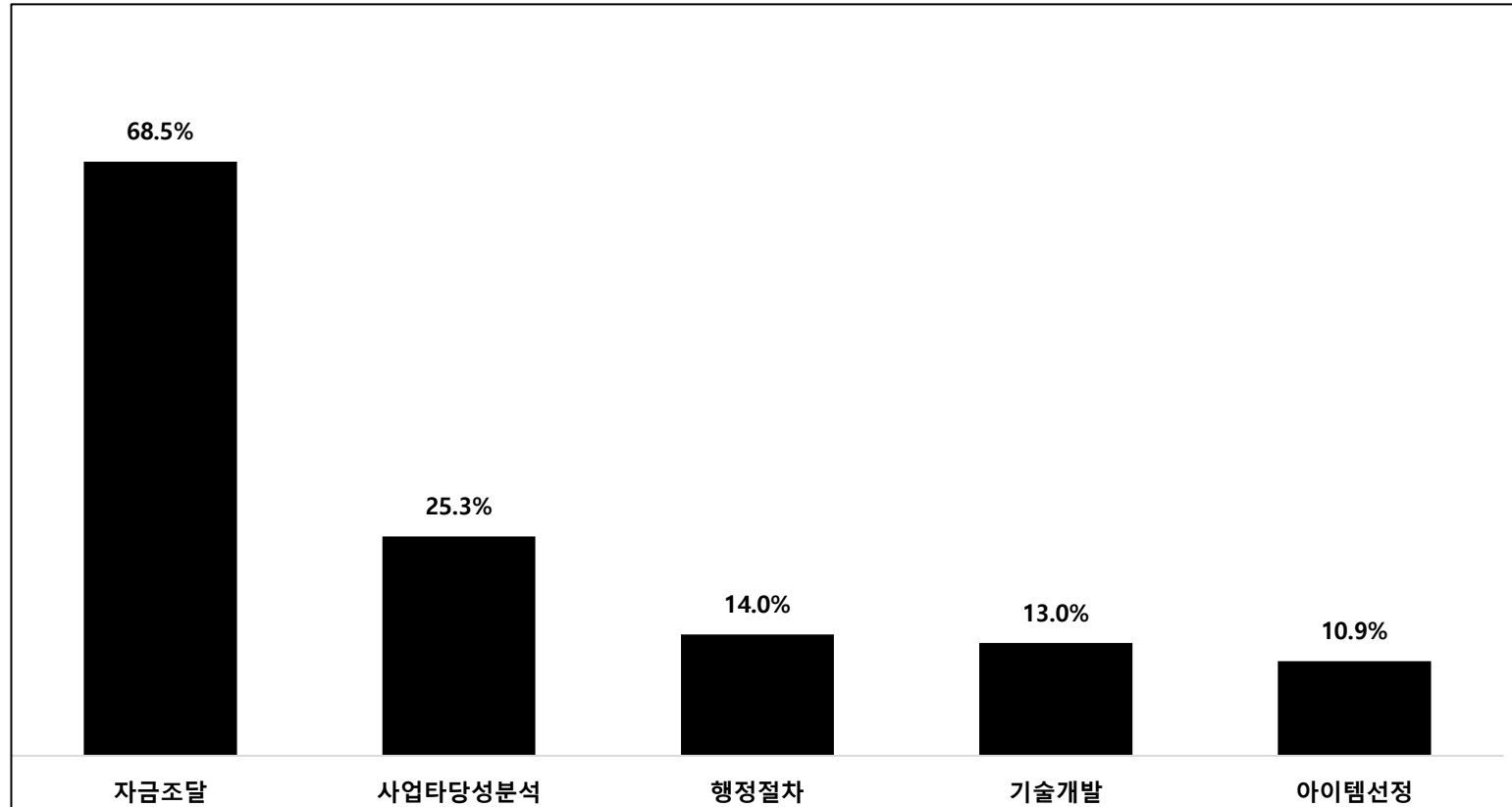


1. 창업자금의 의의



창업자금조달

스타트업을 추진하는데 있어 창업자들에게 가장 큰 애로사항이 무엇인가를 물었을 때 대부분 창업자들은 자금이라고 대답한다. 그만큼 창업자에게서 중요한 것이 창업자금의 조달이다.



자료 : 중소기업청 2015년

1. 창업자금의 의의

창업초기에 자금계획의 수립과 조달은 **사업의 성공과 실패를 가늠하는 중요한 요소**다. 적절한 시기에 적절한 조달원천으로부터의 자금조달은 기술이나 영업 못지않게 사업성과에 영향을 미친다.

창업기업운영에 있어 자금관리는 **경영의 시작인 동시에 마지막**이다. 하나의 기업을 창업하여 그 기업을 크게 성장시키기까지는 여러 단계를 거치게 되며 **성장단계별로 필요한 자금규모와 조달형태도 달라진다**.



<자금측면에서 창업기업 성장 3단계>

- ▼ 창업초기단계
- ▼ 사업화 및 성장단계
- ▼ 안정화 및 성숙단계

2. 자금조달의 유형



2. 자금조달의 유형

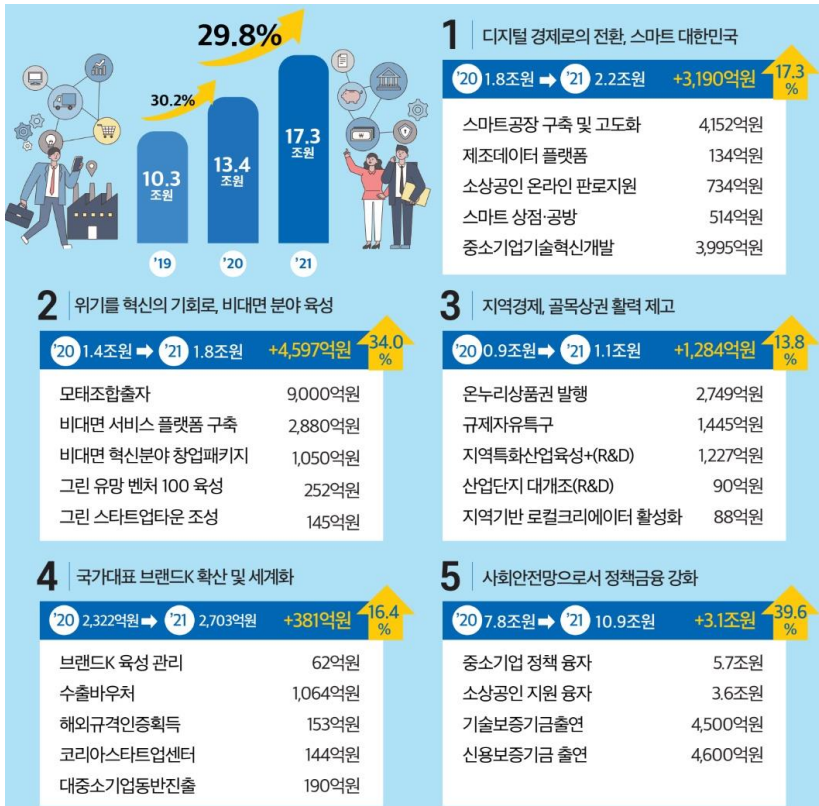
가. 정부의 창업지원정책을 통한 자금조달

정부 창업지원 사업		정부 R&D 지원사업	
정부 부처	전담기관	정부 부처	전담기관
중소벤처기업부	창업진흥원 (www.kised.or.kr) (www.k-startup.go.kr)	중소벤처기업부	중소기업기술정보진흥원 (www.smtech.go.kr)
		과학기술정보통신부	정보통신기술진흥센터 (www.iitp.kr)
		산업통상자원부	한국산업기술평가관리원 (www.keit.re.kr)

2. 자금조달의 유형

가. 정부의 창업지원정책을 통한 자금조달

중소벤처기업부 '21예산



'21 중앙부처/지자체 창업지원예산

중앙부처			광역지자체		
기 관	예산	비율	기 관	예산	비율
중소벤처기업부	12330.1	81.23	서울시	237.0	1.56
문화체육관광부	491.6	3.24	경기도	206.4	1.36
과학기술정보통신부	457.7	3.02	대전시	77.6	0.51
고용노동부	298.5	1.97	부산시	52.2	0.34
농림축산식품부	161.9	1.06	충청남도	50.4	0.33
특허청	153.2	1.01	울산시	42.0	0.28
농촌진흥청	122.0	0.80	경상북도	38.1	0.25
환경부	120.0	0.79	강원도	24.4	0.16
보건복지부	78.0	0.51	전라북도	22.6	0.15
해양수산부	70.6	0.46	대구시	17.5	0.12
교육부	58.1	0.38	경상남도	9.2	0.06
기획재정부	16.3	0.11	세종시	7.4	0.05
법무부	8.4	0.06	인천시	7.3	0.05
기상청	1.6	0.01	제주도	6.8	0.04
국토교통부	0.7	0.01	전라남도	4.8	0.03
소계 (15개 부처, 90개 사업)	1조 4,368억원 (94.7%)		광주시	4.0	0.03
			충청북도	3.0	0.02
			소계 (17개 시도, 104개 사업)	811억원 (5.3%)	
32개 기관, 194개 사업, 1조 5,179억원					

2. 자금조달의 유형

가. 정부의 창업지원정책을 통한 자금조달



2. 자금조달의 유형

가. 정부의 창업지원정책을 통한 자금조달

www.k-startup .go.kr

The screenshot shows the homepage of the K-Startup website. At the top, there are navigation tabs for '중소벤처기업부' and '창업진흥원', along with '로그인 | 회원가입' and social media icons for Facebook and Bilibili. The main navigation bar includes 'STARTUP', '사업소개', '사업공고', '알림마당', '고객센터', and search/menus icons. A dark blue banner highlights '인기사업공고 6 「도전! K-스타트업 2021」 부처 통합 창업경진대회 통합 공고'. Below this, the '창업단계' section offers filters for '예비 (사업자 등록 전)', '초기 (창업 3년 미만)', and '도약 (창업 3-7년 미만)'. The '관심분야' section lists various support areas: '사업화', '창업교육', '시설·공간·보육', '멘토링·컨설팅', '행사·네트워크', and 'R&D'. A search bar with '선택 초기화', '찾아보기', and '이용안내' buttons is positioned below the filters. The footer contains icons and labels for '사업신청관리', '온라인법안실림', '창업예류', '창업기획자공시시스템', '창조경제혁신센터', '메이커클', '스타트업라운지', and '창업기업확인시스템'.

2. 자금조달의 유형

가. 정부의 창업지원정책을 통한 자금조달

창업사업화 지원 프로그램

사업화 (94건)

사업명	전담(주관)기관	사업 규모(억원)	사업 공고
실험실 특화형 창업 선도대학 육성	한국연구재단	211.8 (교육부35.9, 과기부175.9)	'21.2월
데이터 활용 사업화 지원(DATA-Stars)	한국데이터산업진흥원	25.5	'21.3월
K-Global 액셀러레이터 육성	정보통신산업진흥원	20	'21.3월
K-스타트업 정보보호 초기창업기업 육성	한국데이터산업진흥원	0.96	'21.3월
K-Global 스타트업 공모전	정보통신산업진흥원	10	'21.4~5월
문화예술 사회적경제 성장·성숙기 기업 사업도약 지원사업	예술경영지원센터	12.9	'21.1월
문화예술 사회적 경제 초기 기업 사업 기반구축 지원사업	예술경영지원센터	9.0	'21.1월
문화예술 사회적 경제 창업과정전반 지원사업	예술경영지원센터	4.5	'21.1월
스포츠산업 예비~창업초기 지원 (창업지원센터)	국민체육진흥공단	44.0	'21.1~2월
예술기업 공모전 (초기기업 사업기반 구축 지원)	예술경영지원센터	24.27	'21.1~3월
예술기업 공모전 (성장기업 사업도약 지원)	예술경영지원센터	17.7	'21.1~3월
예술기업 공모전 (창업과정 지원)	예술경영지원센터	8.32	'21.1~3월

1/8

사업화 (94건)

사업명	전담(주관)기관	사업 규모(억원)	사업 공고
관광사업 발굴 및 지원 사업	한국관광공사	94.14	'21.2월
한국콘텐츠진흥원 기업육성 지원사업	한국콘텐츠진흥원	221.3	'21.2~3월
스포츠산업 창업 중기 지원 (액셀러레이터)	국민체육진흥공단	30.0	'21.2~3월
전통문화 청년창업 육성지원 사업	한국공예디자인문화진흥원	25.5	'21.4월
농식품 벤처육성지원	농업기술실용화재단	94.5	'21.1~2월
농식품 크라우드펀딩 활성화	농업정책보험금융원	6.0	'21.2월
농식품 기술평가지원	농업기술실용화재단	2	'21.1분기
농식품 기술창업액셀러레이터 육성 지원	서울농식품벤처창업센터	8.5	'21.3~4월
농식품 판로지원	농업기술실용화재단	8.6	분기별 1회
지역클러스터-병원 연계 창업인큐베이팅 지원사업	한국보건산업진흥원	21.6	'21.1~2월
에코스타트업 지원 사업	한국환경산업기술원	112.5	'21.2월
사회적기업가 육성사업	한국사회적 기업진흥원	298.5	'21.1월
해양신산업 인큐베이팅 사업	해양수산과학기술진흥원	25.6	'21.1월

2/8

2. 자금조달의 유형

가. 정부의 창업지원정책을 통한 자금조달

창업사업화 지원 프로그램

사업화 (94건)

사업명	전담(주관)기관	사업 규모(억원)	사업 공고
해양수산 창업투자 지원센터	창업투자 지원센터 (부산, 제주, 경북, 강원, 전남, 충남)	45.0	센터별 상이
민관공동 창업자 발굴 육성	창업진흥원	644.4	'21.1월
재도전 성공패키지	창업진흥원	140.3	'21.1월
창업성공패키지 (청년창업사관학교)	중소벤처기업진흥공단	968.48	'21.2월
창업기업 지원서비스 바우처사업	창업진흥원	173.3	'21.2월
창업성공패키지 (글로벌창업사관학교)	중소벤처기업진흥공단	108.69	'21.2월
글로벌 액셀러레이팅 프로그램	창업진흥원	75.0	'21.2월
혁신분야 창업패키지 (소재부품장비)	창업진흥원	50.0	'21.2월
장애인기업 시제품 제작지원	장애인기업 종합지원센터	5.58	'21.2월
새내벤처 육성	창업진흥원	200.0	'21.2~3월
지역기반 로컬크리에이터 활성화	창업진흥원	88.0	'21.2~3월
창업도약패키지	창업진흥원	1,020	'21.3월
초기창업패키지	창업진흥원	1,002.6	'21.3월

K-STARTUP 3/8

사업화 (94건)

사업명	전담(주관)기관	사업 규모(억원)	사업 공고
예비창업패키지	창업진흥원	1,002.46	'21.3월
혁신분야 창업패키지 (비대면 유망 스타트업 육성)	창업진흥원	300.0	'21.3월
혁신분야 창업패키지 (글로벌기업 협업 프로그램)	창업진흥원	300.0	'21.3월
K-스타트업 센터 사업	창업진흥원	143.6	'21.3월
K-Startup 그랜드챌린지	정보통신산업진흥원	600	'21.3월
장애인 창업사업화 지원	장애인기업 종합지원센터	13.15	연중 2회 ('21.3월, 7월)
농업 실용화 기술 R&D지원	농업기술실용화재단	122.02	'20.11월~
스타트업 지식재산 바우처 사업	'21.1월 공모	16.9	'21.2~3월
기상기후산업 청년 창업 지원사업	한국기상산업기술원	1.6	'21.2~3월
지역연계형 청년 창업 지원사업 (넥스트로컬)	미정	23.0	'21.3~4월
지역주도형 청년 일자리사업	부산테크노파크	5.24	'21.1~2월
부산창업촉진지구 지원사업	부산테크노파크	5	'21.3월
창업지원센터 운영	부산경제진흥원	38	프로그램별 상이

K-STARTUP 4/8

2. 자금조달의 유형

가. 정부의 창업지원정책을 통한 자금조달

창업사업화 지원 프로그램

사업화 (94건)

사업명	전담(주관)기관	사업 규모(억원)	사업 공고
대구스타벤처 육성사업	대구창조경제혁신센터	4.5	'21.2월
청년소셜벤처 육성사업	대구창조경제혁신센터	8.5	'21.3~4월
업사이클아트 청년창업 프로젝트	대구경북디자인센터	4.62	'21.4월
청년창업 챌린지	인천창조경제혁신센터	0.8	'21.3~4월
창업기업 마케팅 지원	대전경제통상진흥원	6.0	'21.3월
혁신공공기술 창업 지원 사업	대전창조경제혁신센터	5.6	'21.3월
창업보육 경쟁력 강화사업	대전경제통상진흥원	3.2	'21.3월
글로벌 성장, 진출 창업지원플랫폼	울산테크노파크	4.0	'21.1월
기업자율형 창업 프로그램	울산테크노파크	9.0	'21.2월
세종 창업-벤처 패키지 지원 사업	세종창조경제혁신센터	1.97	'21.3월
북부 경기문화창조 허브 운영	경기콘텐츠진흥원	18	'21.2월
판교 경기문화창조 허브 운영	경기콘텐츠진흥원	15	'21.2월
경기 기술창업 지원 프로그램 운영	경기도경제과학진흥원	13.3	'21.2월

KO STARTUP 5/8

사업화 (94건)

사업명	전담(주관)기관	사업 규모(억원)	사업 공고
고양 경기문화창조 허브 운영	경기콘텐츠진흥원	10	'21.2월
광명 경기문화창조 허브 운영	경기콘텐츠진흥원	10	'21.2월
재도전 사업자 지원	경기도경제과학진흥원	5.4	'21.2월
관역별 대학을 특화 산업과 연계 창업 역할 강화	경기도경제과학진흥원	4.5	'21.2월
반려동물산업 창업 지원	경기도경제과학진흥원	4.5	'21.2~3월
경기도 대학생 융합 기술 창업지원	차세대융합 기술연구원	5.8	'21.3월
경기스타트업 공정 M&A지원	경기도경제과학진흥원	10	'21.3~4월
경기도 글로벌 스타트업 육성사업	경기도경제과학진흥원	11.31	'21.6월
클라우드 펀딩 연계 스타트업 지원	경기도경제과학진흥원	12	'21.상반기
기술이전 창업지원	경기테크노파크	8.32	'21.상반기
경기스타트업플랫폼 연계형 기술창업지원 사업	경기도경제과학진흥원	3.0	'21.상반기
강원 해양수산 창업투자 지원센터 (창업패키지 지원 사업)	강릉과학산업진흥원	0.95	'21.1월

KO STARTUP 6/8

2. 자금조달의 유형

가. 정부의 창업지원정책을 통한 자금조달

창업사업화 지원 프로그램

사업화 (94건)

사업명	전담(주관)기관	사업 규모(억원)	사업 공고
G-스타트업 예비창업지원사업	강원창조경제혁신센터	12.9	'21.3월
G-스타트업 창업도약지원사업	강원창조경제혁신센터	3.0	'21.3월
G-스타트업 초기창업지원사업	강원창조경제혁신센터	1.5	'21.3월
Medical Device 스타트업 Global Program	충북창조경제혁신센터	0.75	'21.3~10월
농촌융복합산업 제품 생산기업 창업 육성	-	34.22	'21.2월
1839 청년창업프로젝트	충남창조경제혁신센터	5.44	'21.2월~
2021 벤처기업 디자인개발 지원 사업	충남창조경제혁신센터	1.7	'21.5월
창업기업양성프로젝트	전북창조경제혁신센터	7.5	'21.2~3월
'21년 금융혁신 벤처창업 지원 사업	전북창조경제혁신센터 성장육성팀	5.0	'21.3월
전남 해양수산창업 투자지원센터기업지원	전남바이오 산업진흥원	4.8	'21.1월
경북 청년CEO 심화 육성 지원사업	경북테크노파크	9.0	'21.1월
경북 청년CEO 재도약 지원	경북테크노파크	1.0	'21.1월
경북청년예비창업가 육성지원	22개시군 청년창업업무부서 또는 운영기관	21.8	'21.2월

KO STARTUP 7/8

사업화 (94건)

사업명	전담(주관)기관	사업 규모(억원)	사업 공고
경상북도 북부권청년 창업지원센터	경상북도북부 청년창업지원센터	6.15	'21.2월
경북 혁신벤처 액셀러레이팅 프로그램	경북창조경제혁신센터	4.0	'21.3월
경남 스타트업 캠퍼스 운영	경남창조경제혁신센터	5	'21.상반기
경남 스타트업 아이디어 고도화 지원	경남창조경제혁신센터	4.15	'21.상반기
제주 해양수산 창업투자 지원센터	제주테크노파크	6.75	'21.1월

KO STARTUP 8/8

2. 자금조달의 유형

가. 정부의 창업지원정책을 통한 자금조달

창업 R&D 지원 프로그램

R&D (6건)

사업명	전담(주관)기관	사업규모(억원)	사업공고
ICT미래시장최적화 협업기술개발사업	정보통신기획평가원	24	'21.1월
민관협력기반ICT 스타트업육성사업	정보통신기획평가원	51	'21.3월
바이오헬스 투자인프라 연계형 R&D	한국보건산업진흥원	56.4	'21.2~4월
글로벌창업기업기술 개발(R&D)	중소기업기술정보진흥원	13.0	'20.12월
창업성장기술개발	중소기업기술정보진흥원	4058.79	연 2회 ('21.1월, 4월)
에이스텔라(Ace Stella) 육성 지원사업	부산테크노파크	4.0	'21.3월

1/1

◎ 목표

과감한 미래 선점투자로 포스트 코로나 시대 혁신역량 강화

투자시스템
고도화

협업사업
투자 내실화

일몰관리
혁신

패키지형
투자 플랫폼

과학기술로 위기극복 선도
(국가, 조차)

감염병	소재·부품·장비
'20년: 0.17, '21년: 0.38 ↑ 117.2%	'20년: 1.72, '21년: 2.10 ↑ 22.3%

혁신과 도전으로 미래 성장잠재력 확충
(국가, 조차)

연구자 주도 기초연구	인재양성
'20년: 2.03, '21년: 2.35 ↑ 15.8%	'20년: 0.35, '21년: 0.40 ↑ 14.7%

'21년도 배분·조정(안)
 21조 6,492억원
 ('20년 대비 9.7% ↑)

한국형 뉴딜

디지털뉴딜	그린뉴딜
'20년: 1.04, '21년: 1.55 ↑ 48.9%	'20년: 0.65, '21년: 0.91 ↑ 40.4%

혁신성장 3대 중점산업

바이오헬스	미래차	시스템반도체
'20년: 1.15, '21년: 1.50 ↑ 30.4%	'20년: 0.32, '21년: 0.39 ↑ 21.9%	'20년: 0.25, '21년: 0.27 ↑ 8.6%

일자리

'20년: 1.59, '21년: 1.94 ↑ 22.1%	'20년: 2.24, '21년: 2.41 ↑ 7.6%
-----------------------------------	----------------------------------

중소기업

'20년: 1.59, '21년: 1.94 ↑ 22.1%	'20년: 2.24, '21년: 2.41 ↑ 7.6%
-----------------------------------	----------------------------------

삶의 질 제고

재난안전	미세먼지 생활환경
'20년: 1.30, '21년: 1.75 ↑ 34.5%	'20년: 0.28, '21년: 0.35 ↑ 24.9%

지출구조조정 (2조 3,662억원 절감)

부처 지출구조조정(10%) (총 1조 191억원)

- 과기정통부 3,597억원
- 중기부 2,021억원
- 산업부 1,783억원
- 기타부처 2,790억원

혁신본부 효율화(총 1조 3,471억원)

- 기획미비 및 유사중복 정비 4,330억원
- 회계연도 일치 및 집행절감 647억원
- 계속사업 일몰 8,136억원
- 평가결과 반영, 연구장비 심의 등 358억원

2. 자금조달의 유형

나. 자기자금과 타인자금 조달

자금공급자	자기자본	주식발행(보통주, 우선주)	장기자본 (만기1년이상)	자금조달기간
		자기금융(유보이익, 충담금, 적립금)		
	타인자본	장기차입금(會社債, 은행장기차입)	단기자본 (만기1년미만)	
		은행단기차입금		
		매입채무		
		기업어음		
		당좌차월		
		마이너스대출		
		사채(私債)		

2. 자금조달의 유형

다. 주식발행을 통한 자기자본 조달유형

1) 보통주

주주총회 참석 의결권과 신주발생 시 인수권 보유
재산적 내용(이익, 이자배당, 잔여재산분배 등)에 대한 권리
상환의무 없고 우선주대비 낮은 배당

2) 우선주

일반적으로 주주총회 참석 의결권과 신주발생 시 인수권 없음
재산적 내용(이익, 이자배당, 잔여재산분배 등)에 대한 우선적 지위
상환의무 있고, 보통주 대비 높은 배당
(무의결주 발행한도 발행주식수의 25% 초과할 수 없음)

- 1) 전환우선주 : 보통주로 전환할 수 있는 권리가 부여된 우선주
- 2) 상환우선주 : 만기에 상환해야 하는 우선주(이익이 있다는 전제하)
- 3) 상환전환우선주 : 전환권과 상환권이 모두 부여된 우선주

2. 자금조달의 유형

라. 회사채를 통한 자금조달 유형

1) 일반사채(GB-General Bond)

이자와 원금상환 이외에 다른 옵션 조항이 없는 보통의 회사채
따라서, 옵션이 있는 회사채에 비해 상대적으로 높은 이자율로 발행

2) 전환사채(CB-Convertible Bond)

일반회사채의 사채원금을 주식으로 전환할 수 있는 권리가 부여된
회사채로 **전환권행사 시 사채원금은 소멸되고 동시에 새로운 주식을
받게 됨.** 일반사채보다 상대적으로 낮은 이자율로 발행

3) 신주인수권부사채(BW-Bond with Warrants)

일반회사채에 신주인수권이 부여된 회사채로 신주인수권 행사 시
사채원금과 별도로 **신주인수자금의 추가 납입이 필요하며,**
일반사채보다 상대적으로 낮은 이자율로 발행

4) 교환사채(EB-Exchangeable Bond)

일반회사채에 발행회사가 보유 중인 다른 회사의 주식으로 교환할 수
있는 권리가 부여된 회사채로 일반회사채보다 상대적으로 낮은 이자율로
발행되며 **교환권행사 시 사채원금과 교환주식이 상쇄 처리됨.**

2. 자금조달의 유형

마. 컨버터블 노트(Convertible Note)

- 계약서에 약정한 시점 또는 투자자가 전환권을 행사하는 시점에, 주식으로 전환하거나 원금을 상환 받을 수 있는 투자 방법임
- 계약시점에 전환가격이 정해져 있지 않다는 점에서 전환가격이 정해져 있는 전환사채(CB; Convertible Bond)와 차이가 있고, 이 같은 특성으로 '오픈형 전환사채'라고도 함
- 미국 IT 초기 기업 투자방식 가운데 40%가 컨버터블 노트로 이뤄지는 등 실리콘밸리에서는 가장 일반적인 투자 방식 중 하나로 통용됨.

바. 조건부지분인수 계약(SAFE)

- SAFE는 Simple Agreement for Future Equity의 약자로 기업가치를 정하기 어려운 창업초기기업에 우선 투자하고, 추후 후속 투자가 이루어지면, 후속 투자자 기업가치 결정에 따라 선투자자 지분율을 결정하는 방식
- 2020년 8월 12일부터 벤처투자법이 시행되면서 도입된 제도
- 창업 초기 기업들에 대한 기업 가치 산정의 어려움을 완화하기 위한 목적임.

2. 자금조달의 유형

사. 레버리지 효과 분석

[사례]

1. 자기자본 위주인 경우 : 자기자본 9억원, 부채 1억원 : 수익률 변동 폭 작음
 2. 타인자본 위주인 경우 : 자기자본 1억원, 부채 9억원 : 수익률 변동 폭 큼
- * 타인자본에 대한 이자율 : 10% 가정함.

항 목	자기자본 위주인 경우 (자기자본 9억원, 타인자본 1억원)		타인자본 위주인 경우 (자기자본 1억원, 타인자본 9억원)	
	불 황	호 황	불 황	호 황
영업이익	6천만원	1.2억원	6천만원	1.2억원
이자비용	1천만원	1천만원	9천만원	9천만원
순이익(순손실)	5천만원	1.1억원	(-3천만원)	3천만원
순이익/자기자본	5.6%	12.2%	(-30%)	30%

[시사점]

경기가 활황일 때는 타인자본 비중을 높이고,
불황일 때는 타인자본 비중을 낮추는 것이 적절함.

2. 자금조달의 유형

아. 자금조달 시 고려사항

1). 자금조달비용

자금을 조달할 때에는 투자수익률을 고려해야 함, (사업 수익률 > 이자율)

2). 자금조달 기간과 자금의 용도

자금조달의 소요기간과 필요한 용도를 충분히 고려해야 함
(시설자금 등은 장기자금으로 조달하여 기간매칭)

3). 재무위험

자금조달 원천이 타인자본일 경우 재무상의 위험을 신중하게 고려해야 함.
(지나치게 높은 단기타인자본 의존 시 흑자도산 위험)

4). 경영권 위험

주식발행을 통한 자금조달 시 기업의 소유권과 경영통제에 미치는 영향을 민감하게 고려해야 함

5) 정책자금의 조달

금융시장의 여건, 경기변동과 시장전망을 충분히 고려하여 대출절차가 다소 복잡하고 자격요건이 까다롭다고 하더라도 상환기간이 긴 저리의 정책자금을 쓰는 것이 유리

3. 엔젤투자제도



3. 엔젤투자제도

가. 엔젤투자자의 정의

창의적인 아이디어나 기술력을 갖고 사업을 추진하고자 하는 창업 초기기업에 부족한 자금을 공급해주면서 지속적인 경영지도를 통하여 기업을 성장시켜 투자이익을 회수하는 개인투자자를 **엔젤투자자**라 말함.



<엔젤투자자의 분류>

- ▼ **리드엔젤**은 벤처기업 자금지원에 주도적인 역할을 하는 엔젤로 대부분 창업경험이 있거나 성공한 은퇴경영자들이 많음. 이들은 풍부한 자금, 기업경영 경험, 기술평가 능력 등을 보유하고 비상근이사 등으로 경영에 참여하는 비율이 높음.
- ▼ **서포트엔젤**은 경영지도사, 변호사, 회계사, 세무사 등 전문지식을 가지고 창업자를 지원하는 전문직 종사자들이 많음. 이들은 주로 간접적인 지원을 하기도 하고 때로는 직접 자본을 투자하기도 함.
- ▼ **블랙엔젤**은 벤처기업에 투자해 기업을 탈취하거나 기업가로부터 부당한 이익을 취하고자 하는 비윤리적인 투자자를 말함.

3. 엔젤투자제도

나. 엔젤투자매칭제도

1). 엔젤투자매칭제도의 의의

창업기업의 자금조달 활성화를 위하여 엔젤투자자가 창업 초기기업에 선 투자 후 매칭투자를 신청하면, 엔젤투자자와 해당기업에 대해 평가 및 특이사항 검토를 통해 정부가 매칭투자를 위하여 펀드를 운영하고 있는 제도

2). 매칭 창업기업조건

중소기업창업지원법상 창업 후 3년 이내의 중소기업

* 다음 각목의 어느 하나에 해당하는 중소기업으로 설립 후 최근3년간 연간 매출액이 20억원을 초과하지 아니한 기업

가. 중소기업 창업지원법 제2조 제2호에 의한 창업자(7년 이내)

나. 벤처기업 육성에 관한 특별조치법에 따른 벤처기업

다. 중소기업기술혁신촉진법에 따른 기술혁신형·경영혁신형 중소기업

* 업력 산정 방법 : 법인 등기부등본상의 설립일자를 기준으로 산정하며 (등기부등본 상 설립일부터 신청일까지를 업력으로 기준 함)

라. 기업가치(post-money 기준)가 70억원 이하일 것

3).투자형태 : 신주투자(보통주/상환권, 전환권이 부여된 우선주)

3. 엔젤투자제도

다. 엔젤투자매칭비율

기업분류	매칭비율
1. 일반대상기업 중 수도권소재(서울, 경기, 인천)	최대 1배수 이내
2. 본점소재지가 수도권(서울, 경기, 인천) 이외인 지방소재기업	최대 2배수 이내
3. 크라우드펀딩 성공기업이 신청하고, 본점소재지가 수도권(서울, 경기, 인천) 이외인 지방소재기업	최대 2배수 이내
4. 재창업기업, 전문개인투자자 투자기업, 적격 엔젤투자 전문회사(TIPS 프로그램 운영사) 투자 TIPS 프로그램 선정기업	최대 2배수 이내
4. 다음 각호의 엔젤투자자가 크라우드펀딩 플랫폼을 통해 투자금을 납입하여 투자된 기업 *크라우드펀딩성공기업 유형에는 해당되지 않음	
가. 전문개인투자자	최대 2.5배수 이내
나. 개별엔젤투자자	최대 1.5배수 이내

3. 엔젤투자제도

라. 투자자별 연간매칭한도

투자자분류	연간 매칭한도
개별엔젤투자자	연간 2억원
전문개인투자자	연간 20억원
엔젤클럽	연간 40억원
개인투자조합	연간 40억원
적격 엔젤투자 전문회사, 적격벤처기업, 창업지원기관, 지역창업관련기관, 산학협력기술지주회사, 대학관련투자 가능기관 창업경진대회 투자약정 기관, 액셀러레이터	연간 40억원

1) 투자기업 : 6억원 한도

2) 신청시기 : 자본금으로 등기한 날부터 6개월 이내에 신청

3) 투자자별 최소투자한도 :

일반엔젤 : 매칭신청자격없음(엔젤지원센터에 등록된 자이어야 함)

엔젤클럽 : 3천만원 이상(1인 최소 1천만원 이상)

적격엔젤 : 2인이상 3천만원 이상 (1인 최소 1천만원 이상)

전문개인 : 1인이상 3천만원 이상

개인엔젤투자자조합 및 기관 : 3천만원 이상

4. 액셀러레이터 (자금조달)



4. 액셀러레이터(창업기획사)

가. 액셀러레이터의 정의

벤처투자법 제2조9항에 “초기 창업자에 대한 전문보육 및 투자를 주된 업무로 하는 자로서 제24조에 따라 등록한 자”로 정의함. 창업 아이디어나 아이템만 존재하는 단계의 신생 스타트업을 발굴해 업무공간 및 마케팅, 홍보 등 비핵심 업무를 지원하는 역할을 하는 단체를 말함.

스타트업 액셀러레이터는 창업 기업에 사무실, 컨설팅 서비스를 제공할 뿐만 아니라 마케팅·전략 등 각 분야의 전문가들을 멘토로 연결시켜 주기도 함.

Y-combinator는 세계 최초의 액셀러레이터로서, airbnb, DropBox 등 1,173개 기업 지원, 11,869백만 달러를 투자하였고, 3,654백만 달러를 회수하고 있는 것으로 알려져 있음.(액셀러레이터 정보제공사이트인 Seed-db -www.seed-db.com, 2016.10)

<액셀러레이터의 설립요건>

▼ 최소자본금

상법상의 법인으로 1억 원, 비영리법인 5천만 원, 창조경제혁신센터 1천만 원

▼ 전문인력요건 및 의무사항

3년 이상 경력자 2명 이상을 보유하면서, 전체투자금액의 40%를 초기기업에 투자해야함. 전체투자금액은 자본금, 사업출연재산 또는 출자자산으로 투자한 금액의 합을 말함. 등록후 3년까지 전체투자금액이 (0)인 경우, 투자 의무 미충족 간주.

4. 액셀러레이터(창업기획사)

나. 액셀러레이터의 주요 지원 업무

1) 초기창업자의 선발 및 투자

2) 초기창업자에 대한 전문보육

- 초기창업자의 성공 가능성을 높이기 위해 사업 모델 개발
- 기술 및 제품개발, 시설 및 장소의 확보 등
- 전문보육의 성과를 제고하기 위해 투자자와의 제휴
- 초기창업자 홍보, 다른 기업과의 인수·합병
- 초기창업자의 해외 진출 등
- 창업지도 및 교육, 초기사업비 제공, 경영컨설팅 및 전문가 상담
- 제품 판로 및 마케팅, 사업 인 허가 절차 진행, 타 창업자 및
- 액셀러레이터 등과의 연계 활동

3) 개인투자조합의 결성 및 업무 집행

4) 민관공동창업자 발굴·육성

5. 크라우드 펀딩

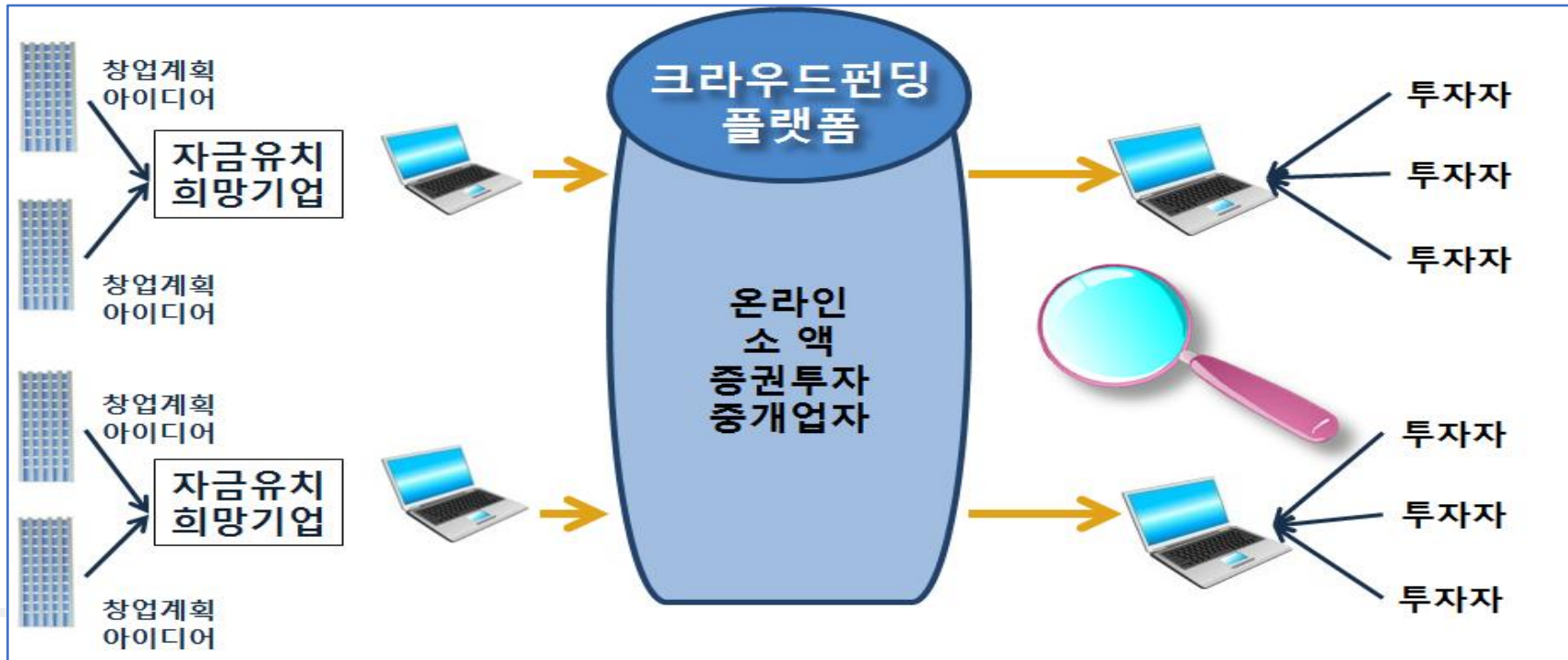


5. 크라우드펀딩

가. 크라우드펀딩의 개요

창의적인 아이디어나 아이템 혹은 사업계획을 갖고 있는 기업가 등이 인터넷 등 **온라인(on-line)상에서 집단지성(The Wisdom of Crowds)을 활용**하여 자금모집을 중개하는 자(온라인소액투자중개업체)를 통하여 자신의 아이템이나 사업계획을 제시하고 이에 공감하는 불특정 다수의 소액투자자로부터 사업자금을 조달하는 행위임.

<크라우드펀딩 개념도>



5. 크라우드펀딩

나. 크라우드펀딩의 유형

크라우드 펀딩의 유형은 자금모집방식과 보상방식에 따라 소액증권형(투자형), 대출형, 보상형, 후원/기부형 등 4가지 유형으로 구분됨

유형	자금모집방식	보상방식	주요사례
*소액증권형 (투자형)	출자(지분취득)	유상(이익배당)	창업기업 등이 자금 조달 시 활용
*대출형	대출계약참가	유상(이자지급)	긴급자금 등이 필요한 수요자가 자금조달 시 활용 (대부업체 중계)
*보상형	구매대금납입	제품/서비스 제공	최초 제품 런칭 (해먹, 배낭, 손목시계 등)
*후원/기부형	후원금, 기부금 납입	무상 또는 비금전적 보상	주로 문화예술, 복지분야 사업자금 조달 시 활용

5. 크라우드펀딩

다. 투자형 크라우드펀딩의 투자한도

정부는 투자위험이 높은 온라인 소액투자허용에 따라 투자자보호를 위하여 시장참여자들(투자자, 발행인, 중개업자)에 대한 엄격한 규제장치를 마련하여 운영하고 있음.

<투자자별 투자한도 >

구 분	동일기업당 투자 한도	연간 총 투자한도
일반 투자자	500만원	1,000만원
소득요건구비투자자 - 금융소득종합과제대상자 - 사업소득+근로소득이 1억이상자	1,000만원	2,000만원
전문투자자 등	한도없음	한도없음

5. 크라우드펀딩

라. 투자형크라우드펀딩의 발행기업조건

비상장 중소기업으로서 **창업 후 7년 이내**이거나 프로젝트성 사업을 수행하는 기업이어야 함. 다만, 비상장 **벤처기업** 또는 **이노비즈기업** 및 **메인비즈기업**은 업력이 7년을 초과하더라도 크라우드펀딩을 통한 **증권발행**이 가능함.

금융·보험업, 부동산업, 무도장, 골프장, 스키장, 베팅업, 숙박 및 음식점업 등을 영위하는 기업은 발행기업에서 제외됨.

크라우드펀딩으로 발행할 수 있는 증권은 **지분증권, 채무증권, 투자계약증권**으로 한정하고 있음 . 발행인이 크라우드펀딩으로 발행할 수 있는 증권의 **발행한도는 1년간 30억 원**임. 이때 채무증권 한도는 15억원임

다만, 계약전문투자자가 해당 크라우드펀딩을 통해 발행되는 증권을 취득하면서 1년간 전매제한 조치를 취하는 경우 그 투자금액 만큼 차기 모집 시 발행한도에 복원됨.

5. 크라우드펀딩

마. 보상형 크라우드펀딩

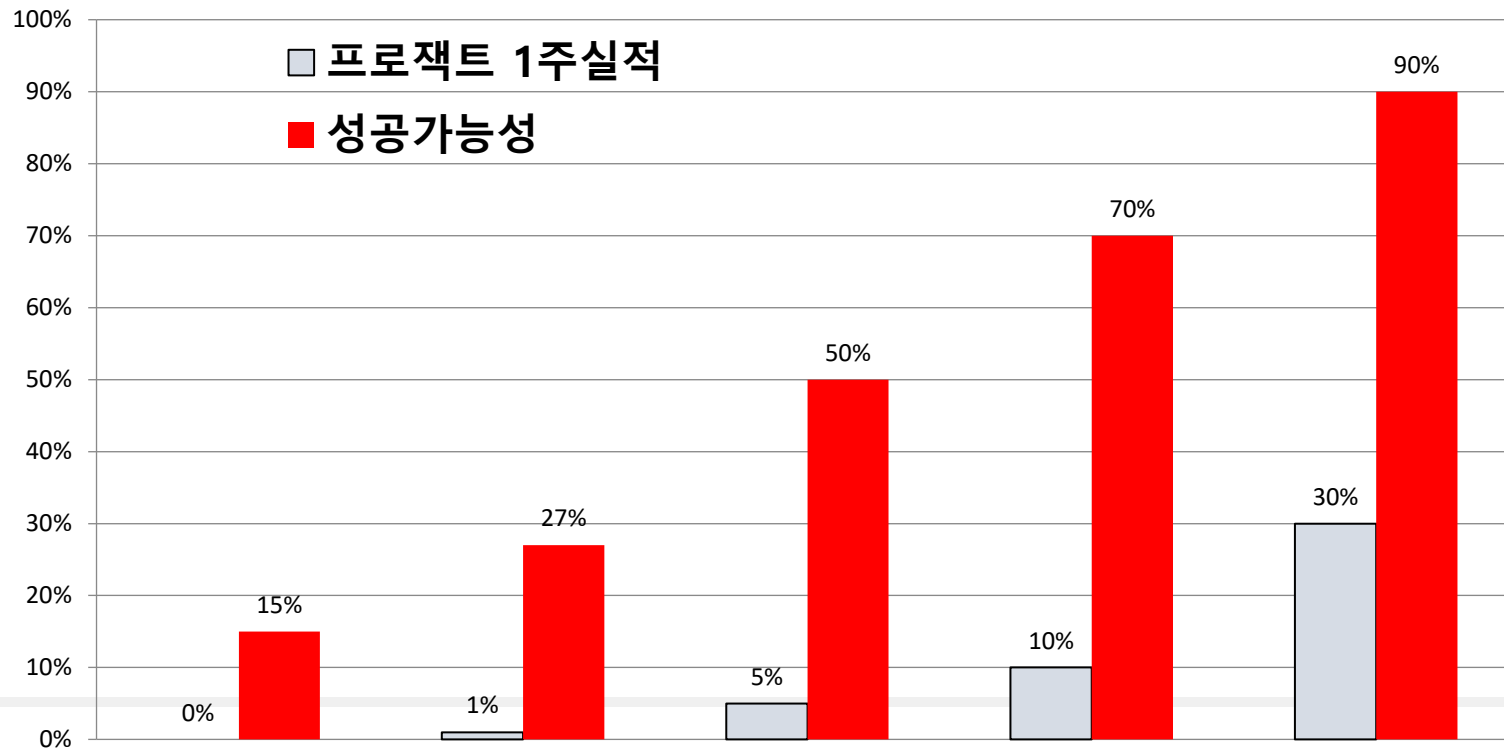
B2C 기업의 적합 - 유상보상 제품 /서비스

- 1) 제공 가능한 제품 서비스를 보유한 예비창업자 및 개인사업자
- 2) 투자자에게 보여줄 매출 내역이나 이력 등이 일정한 경우
- 3) 크라우드펀딩 출자형/대출형을 위한 준비 기간이 부족한 기업
- 4) 현재 기업 가치로 지분 투자 유치를 받고 싶지 않은 경우
- 5) 초기 기업이 투자금을 모을 수 있으며 후속 투자의 가능성 타진
- 6) 뭔가 혁신적인 방법으로 제품 서비스를 출시 하고 싶은 경우
- 7) 자신의 제품 서비스를 SNS 상에서 마케팅이나 홍보 광고 이슈 메이킹하고 싶은 경우
- 8) 유통채널 진입과 확장을 위한 방법
- 9) 소비자의 반응을 미리 알아보고 니즈를 파악할 수 있는 좋은 기회를 제공

5. 크라우드펀딩

바. 보상형 크라우드펀딩

보상형 크라우드펀딩 성공가능성에 대한 실증분석결과 프로젝트 초기 1주일 실적에 좌우됨. 따라서, 평균모집기간(30일 ~ 45일) 중 초기 1주일 실적이 최소 10% 이상이어야 성공가능성이 높음. (2016년 와디즈 제공)



6. 벤처캐피탈



6. 벤처캐피탈

가. 벤처캐피탈의 의의

1). 벤처캐피탈의 정의

일반적으로 고도의 기술력과 장래성은 있으나 자본과 경영능력이 부족한 설립초기 벤처기업에 창업 초기부터 자본과 경영자원을 지원해 해당 기업과 위험을 함께 부담하면서 투자기업을 일정수준까지 육성시킨 후 투자금을 회수하여 높은 자본이득을 취할 것을 사업목적으로 하는 투자활동기관을 벤처캐피탈(모험자본)이라고 함.

2). 기존 금융기관과의 차이

Equity Investment(자본참여)

High Risk & High Return(고위험-고수익)

미래가치에 대한 투자(기술력, 경영능력, 성장가능성)

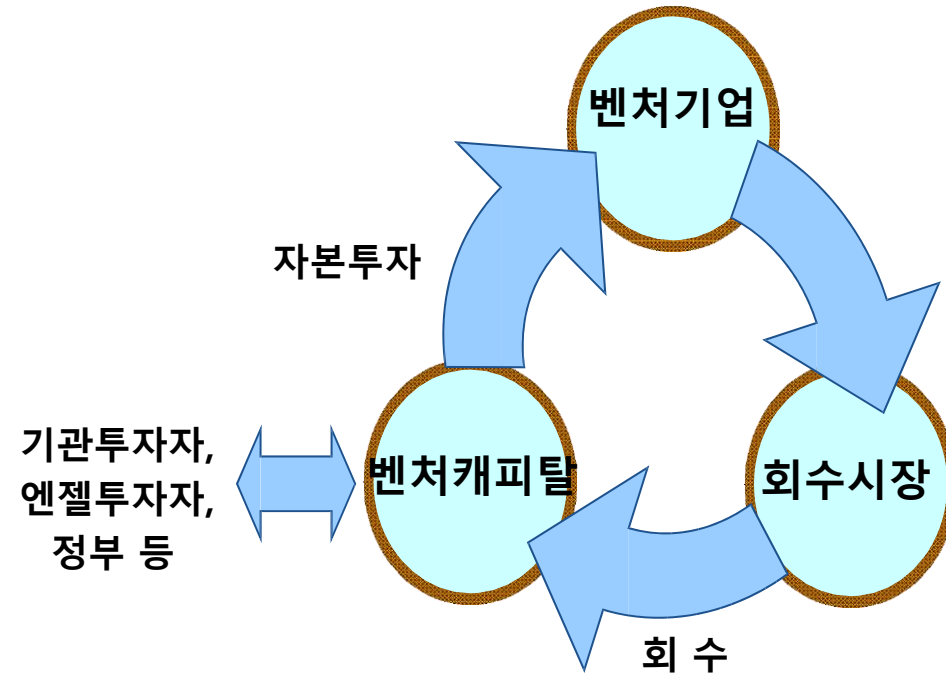
Value Creation & Growth(능동적, 적극적 성장지원)

6. 벤처캐피탈

나. 벤처캐피탈의 기능

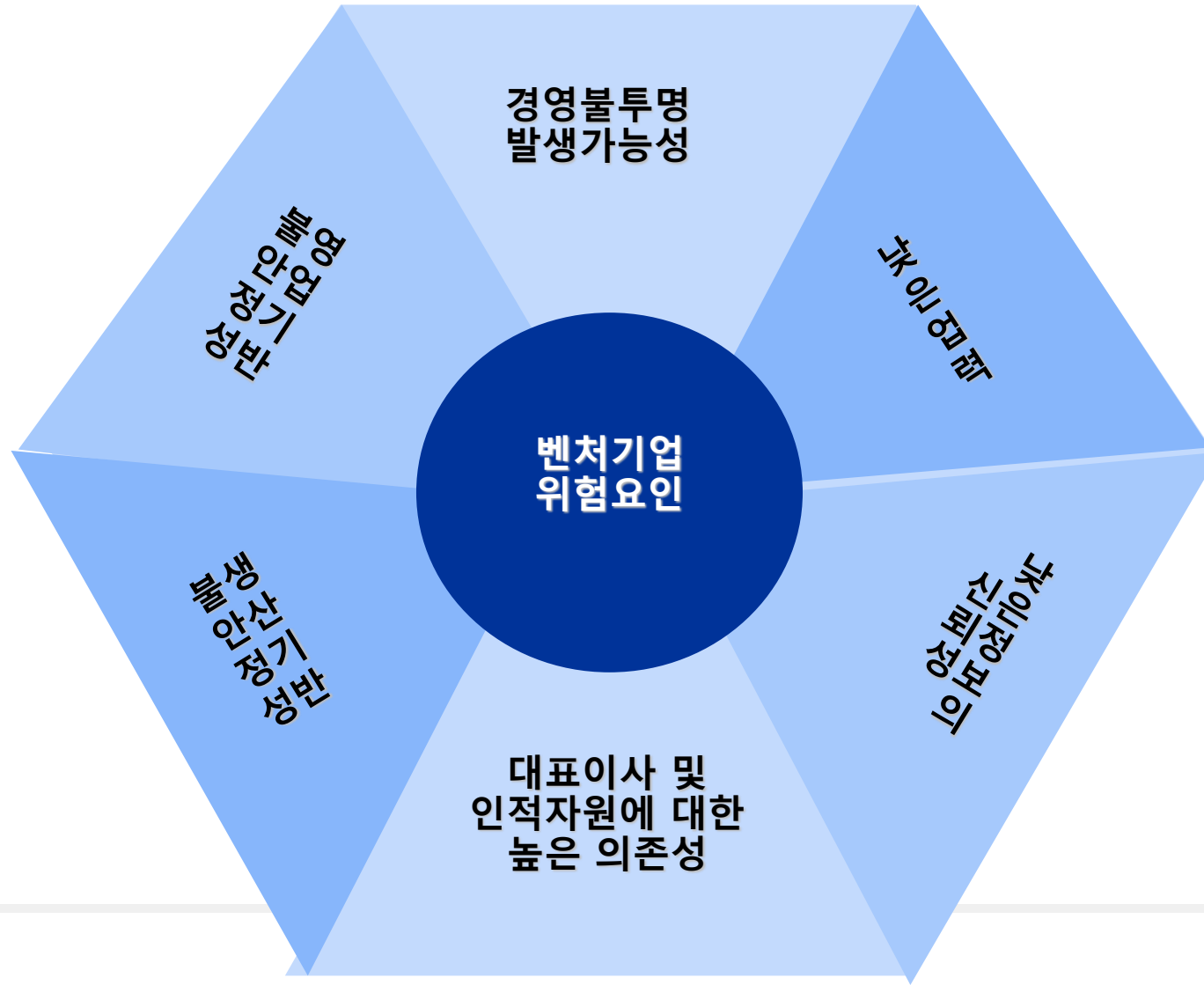
- 1). 자금지원기능
- 2). 시장조성기능
- 3). 성장지원기능
- 4). 상장 시 주식 방출 기능
- 5). 산업구조의 고도화 기능

< 벤처투자의 선순환 과정 >



6. 벤처캐피탈

다. 벤처캐피탈의 창업기업에 대한 보수적 시각



6. 벤처캐피탈

라. 벤처캐피탈의 투자심사 주요항목

1). 무형가치평가	
경영능력 평가	CEO의 경력 및 학력, 전문성 여부
	임원진의 경력 및 능력, 조직문화
기술성 평가	기술개발 역량 및 투자규모
	기술인력, 기술적 독창성
시장성 평가	주력제품 시장의 규모
	가격경쟁력, 마케팅/영업능력
수익성 평가	제품의 수익성
	시장의 경쟁강도

2). 재무가치평가	
수익가치평가	안전성, 수익성, 성장성에 대한 재무
	비율업계 평균대비 각 재무계정 분석
자산가치평가	자산 부실화 가능성, 무형자산문제
	부외부채의 존재가능성
3). 투자위험평가	
내부적 위험 요인	인적요인 : 경영권/핵심인력문제
	기술요인 : 기술개발일정, IP이슈
외부적 위험요인	산업경기변동성, 대체재위험,
	기술표준위험, 법적 규제위험 등

6. 벤처캐피탈

마. 벤처캐피탈 투자유치성공률

벤처캐피탈로부터 투자를 받는다는 것은 성경 귀절 말씀처럼 “낙타가 바늘구멍을 통과하는 것만큼이나 어려운 일”이다. 일반적으로 투자상담부터 시작하여 최종 투자계약체결로 이어지는 소위 투자유치에 성공할 확률은 2%가 채 안됨.

심사단계	업체수	성공률	
		전단계대비	상담건수대비
투자상담	2,500	0%	0%
예비심사	553	22.10%	22.10%
사업설명회	164	29.70%	6.60%
본심사	89	54.30%	3.60%
투자심의위원회	62	69.70%	2.50%
투자계약	46	74.20%	1.80%

자료 : 중소기업진흥공단

6. 벤처캐피탈

바. 성공적인 IR을 위해서 유의할 점

- 1). **사업의 핵심이 전달되도록 해야 함.** 강조할 부분을 미리 정하고 현란한 시청각 자료는 자제하는 것이 좋음.
- 2). **지나친 전문용어 사용을 자제해야 함.**
엔지니어 출신 CEO는 더욱 유의할 필요가 있음.
- 3). **CEO 발표 시에는 경영 전반적인 것을 전달하는 것이 중요함.**
보다 구체적인 사항은 추후 필요 시 담당 임원이 설명하도록 하는 것이 좋음.
- 4). **마케팅 측면을 강조하는 것이 좋음.** 제품개발에 성공하면 어느 정도 수요자가 증가할 것인지, 샘플 출시 후 양산까지 어느 정도 시간이 소요되는지에 관해 신뢰할 만한 정보를 제공해야 함.
- 5). **경쟁자나 대체재를 과소평가하지 말아야 함.** 경쟁자가 없다고 말하는 것은 잠재적 경쟁자에 대해서 잘 모르고 있다는 인상을 줄 수도 있음.
- 6). **기술에 대한 확신을 피해야 한다.** 세계 최초의 특허를 보유하고 있다거나 기술이 모든 것을 해결해 준다는 식의 표현은 자제함.

6. 벤처캐피탈

사. 투자유치 후 수익실현 예

1). 회사설립

ABC (주) 를 2명이 5천만 원을 초기 자본금 으로 설립
 지분율 : 60%(주주1):40%(주주2), 각각 -3천만 원, 2천만 원 출자

2). VC 투자 전 : 기업가치 30억 원으로 평가(pre-money valuation- VC 평가)

3). VC 투자 10억 원 집행 - VC 투자 후 기업가치 : 40억 원으로 평가
 변화된 지분율 : 45%(주주1), 30%(주주2), 25%(VC)

4). 5년 후 지분매각 : 기업가치 200억 원으로 대기업에 전량 매각 시
 매각차익은 189.5억 원

구분	투자원금	지분율	투자원금(A)	지분율	기업가치(B)	매각차익 (B-A)
주주1	0.3억원	60%	0.3억원	45%	90억원	89.7억원
주주2	0.2억원	40%	0.2억원	30%	60억원	59.8억원
VC	0	0	10.0억원	25%	50억원	40.0억원
합계	0.5억원	100%	10.5억원 (기업가치 40억원)	100%	200억원	189.5억원